



Zadzwoń na infolinię Illinois Opioid Helpline:
1-833-2-FINDHELP

Miasto Chicago w żadnym wypadku nie ponosi odpowiedzialności i zrzeka się wszelkiej odpowiedzialności wynikającej z oraz związanej z dostarczaniem pasków testowych do wykrywania fentanylu i informacji o ich użyciu.

Sprawdzanie narkotyków za pomocą pasków testowych do wykrywania fentanylu

Przewodnik krok po kroku



Wydział Zdrowia Publicznego Chicago
(Chicago Department of Public Health)

Zadzwoń na infolinię Illinois Opioid Helpline:
1-833-2-FINDHELP

Fentanyl jest tylko jednym z wielu narkotyków, które mogą spowodować przedawkowanie.

Objawy przedawkowania obejmują: powolny, płytki oddech, dławienie się, zwiotczenie ciała, bladą/niebieską/zimną skórę, zasypianie lub utratę przytomności oraz mocno zwężone źrenice. **Jeśli sądzisz, że ktoś przedawkował, natychmiast zadzwoń pod numer 911 i podaj nalokson (Narcan), jeśli jest dostępny.**

Paski testowe do wykrywania fentanylu nie są w 100% dokładne i mogą dawać wyniki fałszywie dodatnie lub fałszywie ujemne.

Wynik negatywny nie oznacza, że próbka jest bezpieczna do zażycia. Te paski nie gwarantują wykrycia każdej postaci fentanylu. Możesz przedawkować, nawet jeśli pasek informuje, że w Twojej heroinie, kokainie lub innych narkotykach nie ma fentanylu. Żaden narkotyk nie jest w 100% bezpieczny. Paski testowe do wykrywania fentanylu są w stanie wykryć tylko niektóre rodzaje fentanylu, takie jak karfentanyl, acetylfentanyl, butyrylfentanyl, remifentanyl, ocfentanil, sufentanil, p-fluorofentanyl, furanylfentanyl, walerianianilfentanyl i 3-metylofentanyl.

Paski testowe mogą dawać wynik fałszywie pozytywny, jeśli w substancji obecne są substancje pobudzające. Wynik fałszywie pozytywny oznacza, że na pasku testowym pojawia się jedna czerwona linia (obecność fentanylu), ale w badanej próbce nie ma fentanylu. Jeśli testujesz metamfetaminę, MDMA lub kokainę, wymieszaj bardzo małą ilość narkotyku (wielkości ziarnka ryżu) w 30–50 ml wody (około 1 kieliszka wody), aż do całkowitego rozpuszczenia. Stymulanty mogą dawać fałszywie pozytywny wynik testu, jeśli są zbyt stężone.

Paski testowe mogą dawać wynik fałszywie negatywny w przypadku obecności bardzo małych ilości karfentanylu. Wynik fałszywie

negatywny oznacza, że na pasku testowym widoczne są dwie czerwone linie (brak fentanylu), ale w badanej próbce faktycznie znajduje się fentanyl. Jeśli uważasz, że Twoja substancja może zawierać karfentanyl, wymieszaj próbkę w bardzo małej ilości wody, aż do całkowitego rozpuszczenia.

Dla bezpieczeństwa najlepiej testuj wszystko, co zamierzasz zażyć. Paski testowe do wykrywania fentanylu można stosować jako narzędzie zapobiegające niezamierzonemu narażeniu na działanie fentanylu i przypadkowemu przedawkowaniu opioidów. Pamiętaj, że fentanyl nie rozprzestrzenia się równomiernie po zmieszaniu z innymi substancjami. **Wynik negatywny nie świadczy o nieobecności fentanylu lub o braku ryzyka przedawkowania.** Narkotyki należy zawsze zażywać z zachowaniem ostrożności.

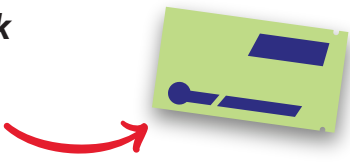
Inne działania, które można podjąć w celu zmniejszenia ryzyka, to: zażywanie narkotyku w obecności innej osoby, zaopatrzenie się w nalokson i zażycie mniejszej dawki początkowej. Nalokson jest lekiem, który szybko odwraca skutki przedawkowania opioidów. W przypadku przedawkowania fentanylu potrzebna jest większa dawka naloksonu, aby odwrócić skutki przedawkowania. Jeśli pierwsza dawka naloksonu nie spowoduje ustąpienia objawów przedawkowania w ciągu 2–3 minut, podaj drugą dawkę. Nalokson jest dostępny w formie aerozolu do nosa i zastrzyków w większości aptek oraz za darmo w organizacjach zajmujących się ograniczaniem obrażeń.

Osoby korzystające z pasków testowych do wykrywania fentanylu przyjmują wszelką odpowiedzialność za wszelkie obrażenia lub śmierć, które mogą wystąpić po zażyciu narkotyków, niezależnie od tego, czy zostały one przetestowane na obecność fentanylu, czy też nie.

Przewodnik krok po kroku

Sposób korzystania z paska testowego do wykrywania fentanylu

To jest pasek testowy do wykrywania fentanylu



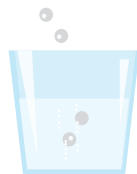
1 Dodaj niewielką ilość substancji (mniej więcej wielkości połowy ziarenka ryżu) do kieliszka wody (około 15 ml).

W przypadku badania metamfetaminy, kokainy, MDMA lub innej substancji pobudzającej należy użyć pełnego kieliszka wody (30 ml).



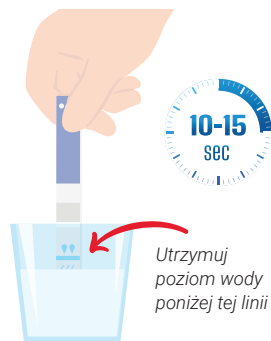
Można użyć pojemniczka do ketchupu o pojemności 30 ml, takiego jak ten w tym zestawie.

2 Wymieszaj proszek z wodą aż do całkowitego rozpuszczenia.



Jeśli testujesz coś, co nie jest proszkiem, najpierw to rozkrusz.

3 Przytrzymaj stały niebieski koniec paska testowego i zanurz drugi koniec w wodzie na mniej więcej 10–15 sekund.



4 Wyjmij pasek z wody i połóż go na płaskiej powierzchni. Odczekaj około 60 sekund.



5 Obejrzyj pasek pod jasnym światłem. Nawet bardzo jasne czerwone linie mają znaczenie!

JEDNA (1) czerwona linia = obecność fentanylu

DWIE (2) czerwone linie = BRAK fentanylu

Sprawdź pasek w ciągu 10 minut po zakończeniu badania. Po zakończeniu wyrzuć pasek.



Interpretowanie wyników

+ Pozytywny wynik testu



Jedna kreska oznacza wykrycie obecności fentanylu.

- Negatywny wynik testu



Dwie kreski oznaczają nieobecność fentanylu.

? Wynik testu niejednoznaczny / nieprawidłowy



Górna czerwona linia (najbliższa niebieskiej linii ciągłej) powinna być zawsze widoczna na pasku.

W przeciwnym razie wynik testu jest nieprawidłowy. Mieszanie lub zwilżanie powyżej linii ciągłej może spowodować, że test będzie nieważny.

Paski testowe do wykrywania fentanylu informują jedynie o obecności fentanylu w badanej próbce. Nie dają informacji o ilości fentanylu w organizmie.

Negatywny wynik testu nie oznacza, że dana substancja jest bezpieczna. Paski testowe do wykrywania fentanylu nie są w 100% dokładne.

Jeśli sądzisz, że ktoś przedawkował, natychmiast zadzwoń pod numer 911 i podaj nalokson, jeśli jest dostępny.